

Aumento de incidencia de Síndrome de Takotsubo durante el confinamiento por COVID-19

Sara Carmen Río Sánchez, Octavio Jiménez Melo, Daniel Meseguer González, Jorge Melero Polo, José Antonio Linares Vicente, Antonela Lukic Otanovic, Borja Simó Sánchez, José Ramón Ruiz Arroyo

Servicio de Cardiología. Hospital Clínico Universitario Lozano Blesa (Zaragoza)



Introducción y objetivos:

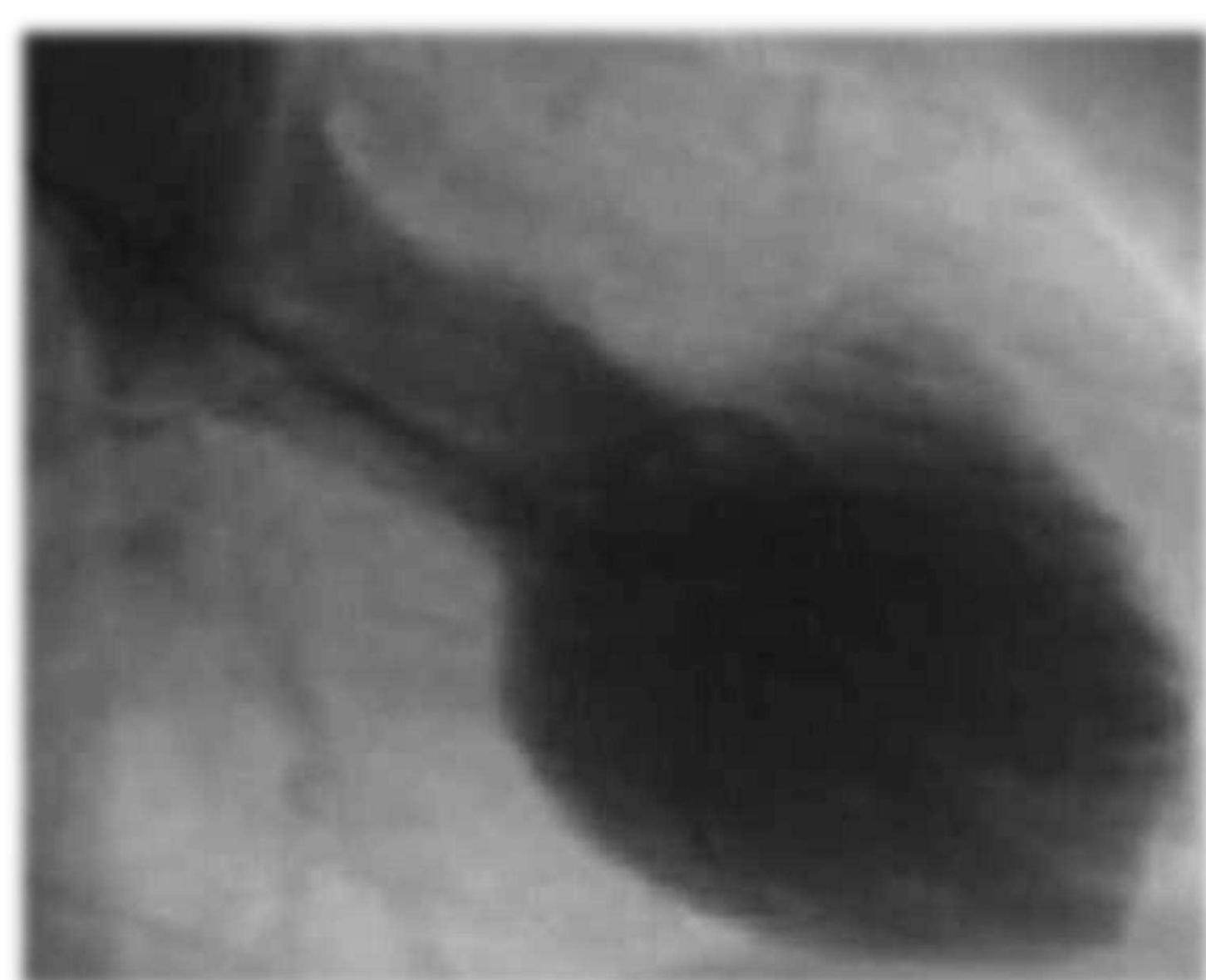
El inicio de la pandemia por COVID-19 llevó a una situación excepcional de confinamiento estricto que ha podido suponer consecuencias adversas en la población desde el punto de vista físico y emocional. En casi el 50% de los casos de Síndrome de Takotsubo (STK) se identifica el estrés agudo como desencadenante, si bien su fisiopatología es compleja. El objetivo de este trabajo es comparar la incidencia de STK durante el confinamiento respecto al año previo y describir las características que presentaron estos pacientes.

Métodos:

Estudio retrospectivo que compara los pacientes a los que se les realizó coronariografía emergente en nuestro centro durante el confinamiento por COVID-19 (15/03/2020-31/05/2020) con los pacientes atendidos durante el mismo periodo del año previo.

Resultados:

Se incluyeron 73 pacientes en el periodo pre-COVID y 67 durante el confinamiento. Hubo 4 casos de STK durante el confinamiento (6%) y ningún caso en el periodo pre-COVID. Todos los casos se presentaron en mujeres, con una edad media de 66 ± 12 años. En dos de los casos se identificó un desencadenante emocional (estrés o ansiedad) y en los otros dos el desencadenante fue desconocido. Todos presentaron disfunción sistólica ventricular izquierda. En tres de los casos se observaron anomalías de la motilidad segmentaria típicas (hipocinesia/acinesia apical y medioventricular) y en un caso hipocinesia circunferencial de los segmentos basales (STK invertido). Tres de los casos dieron resultado negativo en la PCR de COVID-19 y en un caso no se realizó la prueba por baja sospecha. Un caso que debutó como parada cardiaca extrahospitalaria falleció mientras recibía ventilación mecánica invasiva.



Edad (años)	66±12
Sexo femenino; n (%)	4 (100 %)
Hipertensión arterial; n (%)	2 (50 %)
Dislipemia; n (%)	4 (100 %)
Desencadenante:	
- Emocional (estrés y ansiedad); n (%)	2 (50 %)
- Desconocido; n (%)	2 (50 %)
Asimetrías segmentarias:	
- Típicas	3 (75%)
- Takotsubo inverso	1 (25 %)
PCR positiva para COVID-19; n	0

Características de los pacientes con Síndrome de Takotsubo atendidos en nuestro centro durante el confinamiento por COVID-19.



Conclusiones:

En nuestro centro observamos un aumento de la incidencia de STK durante el confinamiento por COVID-19 respecto al mismo periodo del año previo. Existió un desencadenante emocional en solo la mitad de los casos.